

ÅRSREDOVISNING

2013

# Detta är Västmanlandsmusiken

## Verksamhetsidé

Utarbetad av medarbetarna våren 2013.

Västmanlandsmusiken sjuder av liv och kreativ glädje.

Våra tre verksamhetsgrenar, Västerås Sinfonietta, Länsmusiken och Västerås Konserthus erbjuder upplevelser av levande musik och dans. Föreställningarna har en genremässig bredd och en hög konstnärlig nivå. Vår verksamhet involverar, engagerar och berör alla invånare i regionen och vi arbetar aktivt för att nå ny publik.

Det lokala kulturlivet är en del av vår verksamhet. Genom att erbjuda rum för skapande och bjuda in publik och lokala arrangörer till dialog förankrar och säkerställer vi kvalitet och variation i utbudet. Vi finns i medborgarnas närhet och medvetande.

Vår verksamhet präglas av lust, möjligheter och respekt. Kulturen är en viktig del av ett öppet, demokratiskt och mänskligt samhälle. Vi tar ansvar för vårt politiska uppdrag.

Vi möter förändringar i kulturlivet med öppenhet och nyfikenhet. Vi låter det nya inom musik och dans möta traditionen. Västmanlandsmusiken är en part att räkna med i nationella och internationella samarbetsprojekt. Vi bidrar till att skapa det nya Musiksverige.

## Värderingar – konstnärligt innehåll

Det konstnärliga innehållet i Västmanlandsmusikens verksamhet ska genomgående hålla hög kvalitet. Vi för ständiga diskussioner om kvalitet och innehåll. Hög kvalitet för oss är att konserter och föreställningar kommunicerar, att de rymmer originalitet och att de genomförs med ett väl fungerande hantverk.

Det är angeläget att arbeta med projekt och evenemang som involverar och engagerar människor i hela samhället, oavsett kulturell hemhörighet.

## Jämställdhet

Västmanlandsmusiken arbetar medvetet med jämställdhet, bland annat eftersträvas jämn könsfördelning inom varje yrkeskategori. På orkesterområdet finns särskilda jämställdhetsmål, till exempel i fråga om programsättning och nybeställning. Vid kontraktering av frilansmusiker och solister eftersträvas jämn könsfördelning. Inom dansen har en satsning gjorts på antalet kvinnliga koreografer de senaste två åren.

## Tillgänglighet

För Västmanlandsmusiken är det angeläget att nå så stor del av länets befolkning som möjligt. Musiken och dansen skall vara tillgänglig för alla medborgare i länet. Detta synsätt skall vara en utgångspunkt för hela verksamheten, såväl i Västerås Konserthus som i dialogen med arrangörer i länets alla kommuner.

Vad gäller den fysiska tillgängligheten är Västerås Konserthus väl inrättat för personer med funktionsnedsättning med bl.a. hörselslinga och särskilda rullstolsplatser. Andra spelplatser runt om i länet är tillgängliga i varierande grad och många har god tillgänglighet.

## Västmanlandsmusiken totalt

|                            | Evenemang  |            | Publik         |                |
|----------------------------|------------|------------|----------------|----------------|
|                            | 2013       | 2012       | 2013           | 2012           |
| <b>Västmanlandsmusiken</b> | <b>902</b> | <b>881</b> | <b>126 804</b> | <b>124 543</b> |
| Länsmusiken                | 739        | 693        | 58 824         | 47 265         |
| Västerås Sinfonietta       | 52         | 50         | 24 989         | 20 838         |
| Västerås Konserthus*)      | 208        | 238        | 75 693         | 84 044         |

\*) Statistiken inkluderar evenemang redovisade av Länsmusiken och Västerås Sinfonietta.

# Utökad verksamhet och ny publik.

När jag blickar tillbaka på 2013 kan jag stolt konstatera att Västmanlandsmusikens verksamhet fortsätter på bred front och med hög kvalitet. Vi behåller vår publik och har även hittat ny. Ett exempel är Konserthusets nya klubbscen som vänder sig framför allt till unga vuxna.

2013 var första året med utökad anställningsgrad till 60 % för Sinfoniettans musiker. Året representerar början på en inslagen väg där målet är heltidsanställningar. Denna ökning är viktig för musikerna, men det har också tillfört mycket verksamhetsmässigt. Sinfoniettan har kunnat spela mer och därmed ge mer tillbaka till länsinvånarna, inte minst till barn och unga. Det är också roligt att konstatera att Sinfoniettan är populär. Ansträngningarna att få fler abonnenter har varit lyckosamma, vi har till exempel kunnat se en kraftig tillströmning av abonnenter till lördagsserien.

Att utöka musikernas anställningsgrad är också viktigt för organisationen som helhet och för organisationens interna arbete. Musi-

kerna i Sinfoniettan kan delta i utvecklingsarbete i högre grad än tidigare.

Ett exempel på detta är det omfattande värdegrundsarbete som Västmanlandsmusiken genomförde under 2013 för hela organisationen. Alla medarbetare medverkade i en process att formulera verksamhetsidé och värdeord för Västmanlandsmusikens verksamhet.

Även inom dansverksamheten har vi kunnat erbjuda ett fint utbud, med professionella föreställningar för vuxna och för barn och unga. Community-dansen i Vallby och Pettersberg har ytterligare etablerats och visar goda resultat, vilket känns väldigt tillfredsställande.

Samarbetet med länets kommuner inom Ett kulturliv för alla har utvecklats och fördjupats under året och verksamheten i Västerås stadsdelar etableras alltmer.

För en modern organisation är det viktigt att samarbeta och att ständigt söka nya samarbetspartner. Det kan vara i lokalsamhället, över regiongränser och nationellt. Det är glädjande att Västmanlandsmusiken

är en stark samarbetspartner i olika projekt även nationellt. Förra årets arrangerades Riksfinalen i *Musik Direkt* i Västerås Konserthus tillsammans med *Musik i Dalarna*. Kammarmusikbiennalen *Ung och Lovande* är ett annat framgångsrikt exempel. Västmanlandsmusiken är också en part i det stora kammarmusikprojektet Internationell kammarmusik i Sverige, som 2013 genomförde sitt första verksamhetsår.

Att genomföra allt som Västmanlandsmusiken gör skulle inte vara möjligt om vi inte hade så kunniga och kompetenta medarbetare som vi har. Jag vill rikta ett stort och varmt tack till alla medarbetare för det gångna verksamhetsåret!



**Marita Öberg Molin**  
Ordförande i Västmanlandsmusikens styrelse

## Unik modell ger bredd, balans och spetskvalitet.

När jag i olika sammanhang berättar om Västmanlandsmusikens verksamhet – länsmusiken, Västerås Sinfonietta och Västerås Konserthus – lyfter jag alltid fram den starka lokala förankringen. Samverkan med kulturskolor, lokala arrangörsföreningar och det lokala näringslivet bidrar till den breda verksamheten. Detta är en central del av vårt tredelade uppdrag och bidrar till att vi kan presentera ett utbud för publiken som karakteriseras av bredd, balans och spetskvalitet. Med denna för Sverige unika modell kan vi erbjuda ett utbud av klassisk orkestermusik, kammarmusik, folk- och världsmusik, jazz, vokalmusik och klubbmusik med mera i hela länet och med stark lokal förankring. I Konserthuset samarbetar vi dessutom med kommersiella produktionsbolag och kan på så vis erbjuda ett 60-tal populära akter om året.

### Länsmusik och dansen

Länsmusiken ger stöd till lokala arrangörsföreningar i hela länet och hjälper dem att arrangera konserter med professionella frilansmusiker. Sammantaget finns här en stor genremässig bredd. År 2013 var det första verksamhetsåret för det stora projektet Internationell Kammarmusik i Sverige där Västmanlandsmusiken är en bidragande part. Genom samverkan med lokala arrangörer,

andra länsmusikorganisationer i Sverige och med stöd av Statens musikverk presenterar vi ensembler av hög internationell klass, såväl i Konserthuset som i länet. Ett av de första gästspelen var den amerikanska blåskvintetten Imani Winds som gjorde en bejublad konsert i Arboga.

Genom vårt medlemskap i Dansnät Sverige medverkar vi till att koreografer och danskompanier från alla världsdelar regelbundet gästas oss.

### Västerås Sinfonietta

Västerås Sinfonietta har konstnärliga kontakter internationellt genom samverkan med solister och dirigenter som verkar på scener runt om i världen. Under 2013 har vi inlett en satsning för att föra ut orkestern utanför landets gränser. I maj 2014 gästspelar Sinfoniettan i Cadogan Hall i London. Målet är att visa upp orkestern och få inbjudningar till gästspel, till exempel festivalen The Proms.

### Västerås Konserthus

Att ha en så utomordentligt fin spelplats som Västerås Konserthus är en styrka för både staden och länet. Huset är dessutom en arena för både professionella arrangörer och ideella arrangörsföreningar. Konserthuset är dessutom en tillgång som bidrar till att Västman-

landsmusiken är en attraktiv samarbetspartner i nationella projekt. Under 2013 arrangerades riksfinalen av Musik Direkt i Västerås Konserthus, som under några dagar var centrum för unga musiktalanger från hela landet och som representerade vitt skilda genrer. Kammarmusikbiennalen *Ung & Lovande* har sedan många år vårt konserthus som spelplats. I maj 2015 är Västmanlandsmusiken, tillsammans med Västmanlands Teater, värd för Svensk Scenkonsts branschdagar, ett årligen återkommande arrangemang som samlar ledande företrädare för Musik- och teatersverige.

### Administration

För att tillgodose våra ägares ökade krav på redovisning och uppföljning förstärkte vi 2013 vår ekonomiadministration med en ekonomichef. Med förbättrad ekonomistyrning och optimerad administration kommer Västmanlandsmusiken att röra sig snabbare mot ett av våra viktigaste strategiska mål: att leverera mer musik för pengarna!



**Dag Celsing**  
Västmanlandsmusikens direktör



# Länsmusiken

## Västmanlandsmusiken bedriver länsmusikverksamhet genom:

- modellen *Ett kulturliv för alla*,
- att ge verksamhetsbidrag till arrangörer, projekt och festivaler i länets alla kommuner,
- att vara i dialog med och stödja professionella kulturutövare,
- att stödja kulturskolor med workshops, bidrag till särskilda projekt och nätverksstöd,
- samarbete med folkhögskola, bildningsförbund och Mälardalens högskola,
- att vara del av olika nätverk, lokalt, regionalt och nationellt,
- att fylla Västerås Konserthus med program av olika karaktär för olika målgrupper,
- att tillhandahålla evenemang med professionella frilansartister.

## Barn och ungas rätt till kultur

Västmanlandsmusiken arbetar brett med musik och dans för barn och unga. Vi erbjuder upplevelser genom skolföreläsningar, offentliga föreläsningar och workshops. Västmanlandsmusiken samarbetar med arrangörer av olika slag för att sprida föreläsningarna i hela länet. Tillsammans med Växhuset presenteras offentliga familjeföreläsningar i barnserien *Väx med Musik*.

Under 2013 har Västmanlandsmusiken genomfört ett flertal produktioner i samarbete med grundskolan och länets kulturskolor. Västerås Kulturskolas Kammarmusikdagar och Låtskrivarfestivalen är några exempel. Låtskrivarfestivalen genomförs med elever i åk 9 i samtliga högstadieskolor i Västerås. Festivalen sätter ungdomarnas eget skapande i centrum och kulminerar i både skolkonserter och en offentlig konsert i Västerås Konserthus.

## Satsning på unga vuxna

Västmanlandsmusiken har under 2013 gjort särskilda satsningar för publikgruppen unga vuxna. En ny scen för stående publik har startats under namnet Klubb-scen. Premiärkonserten bjöd på Looptroop Rockers och Medina.

Gathering Västerås, ett ungt konstnärskollektiv, har från starten fått stöd av Västmanlandsmusiken. Med Konserthuset som bas för sin verksamhet har gruppen bland annat arrangerat kringevenemang till Miss Li. På Kulturnatten skapade de en utescen med ung musik och arrangerade en konstsalong för ungdomar och unga vuxna.

## Stort antal nationella projekt

Länsmusiken har arbetat med ett stort antal nationella projekt under året. Kammarmusikbiennalen *Ung & Lovande* genomfördes i samarbete med Kammarmusikförbundet. Riksfinalen i *Musik Direkt* var ett samarbete mellan Västmanlandsmusiken och Musik i Dalarna. Ungdomar från hela landet samlades i Västerås Konserthus och tävlade om en första plats och internationella spelningar.

*MusikRum* är en årlig nationell festival som genomförs i samarbete med RUM, Riksförbundet för Unga Musikanter, en riksorganisation för musikutövande ungdomar och elever på landets musik- och kulturskolor.

Det stora kammarmusikprojektet *Internationell Kammarmusik i Sverige*, med pengar från Statens Musikverk, har under året presenterat sina första nationella turnéer. Grupperna Imani Winds och Elias String Quartet har turnerat bland landets kammarmusikföreningar. Premiärkonserten gav den amerikanska blåskvintetten Imani Winds hos Arboga Musikförening.

## Samverkan med kommunerna

Länsmusikverksamhet enligt *Ett kulturliv för alla* har bedrivits i länets alla kommuner.

Västmanlandsmusiken har ett nära samarbete med länets kammarmusikföreningar i Skinnskatteberg, Arboga, Köping och Västerås och har presenterat ett stort antal kammarmusikakter både i länet och i Västerås Konserthus.

Folk- och världsmusik är en av våra oftast förekommande genrer i länet såväl som i Västerås. Norberg, Sala, Skinnskatteberg och Hallstahammar har presenterat

grupper som Lenacy, Tarabband, New Tide Orquesta, Louisa Lyne och svenska folkmusikerna Ode.

## Spridning av professionell dans

Genom att vara en del av Dansnät Sverige arbetar Västmanlandsmusiken för att skapa turnéer i landet för såväl nationella som internationella koreografer och deras danskompanier. I samband med föreställningarna erbjuds workshops till skolor med dansprofil. Under 2013 har Västerås Konserthus och länet tagit emot inte mindre än fyra internationella gästspel från Irland, Korea, Schweiz och Brasilien.

Publikarbetet kring de professionella dansföreställningarna som ges i Västerås och i länet har förstärkts genom att en danspresentatör, Susan Hull Fredriksson, har introducerat föreställningen och den konstnärliga idén för publiken. Efteråt har publiken inbjudits till samtal med koreografen.

## Dans för skola och familj

Genom danskonsulentens verksamhet har Västmanlandsmusiken presenterat dansföreställningar för barn, skolor och ungdomar i både Västerås och i länet. Västmanlandsmusiken har samarbetat med Västerås Kulturcentrum kring skolföreställningar och familjeföreställningar. Ett stort antal workshops har genomförts för ungdomar inom streetdance och hiphop.

## Goda resultat för Community

Communitydansen har fortsatt i stadsdelarna Vallby och Pettersberg med goda resultat. Fokus ligger fortfarande på unga flickor och kvinnor med utländsk bakgrund. Projektet har innefattat kvinnodans, dansklubb, It's your move samt skapande dans för barn, vuxna och äldre. Projektet har nära samarbete med Västmanlands Idrottsförbund, Vallby fritidsgård, IDA-enheten, skolorna, svenska kyrkan och områdessamordnare.

## Lokala musiklivet

Vi är stolta över vårt samarbete med det lokala musiklivet. Genom subventionerade hyror ges lokala, ideella

arrangörsföreningar som Jazzens Vänner och Skådebanan möjlighet att presentera evenemang i huset. Vi har ett omfattande och väl fungerande samarbete med länets kulturskolor, både när det gäller konserter och workshops.

Västerås stadsmusikkår och Arosorkestern huserar i Konserthuset och den nya orkestern Länssymfonikerna har presenterat sig för publiken här.

## Artist in Residence

Under 2013 har Västmanlandsmusiken samarbetat med Västmanlands läns museum och Västerås Konstmuseum i ett *Artist in Residence*-projekt. Tonsättaren och musikern Torbjörn Grass arbetar i ett tvåårigt residens med ton, ljud och rum med utgångspunkt i museernas verksamheter.

## Länsmusiken totalt

|                           | Evenemang  |            | Publik        |               |
|---------------------------|------------|------------|---------------|---------------|
|                           | 2013       | 2012       | 2013          | 2012          |
| <b>Länsmusiken totalt</b> | <b>739</b> | <b>693</b> | <b>58 824</b> | <b>47 265</b> |
| Barn och ungdom           | 199        | 172        | 25 485        | 18 791        |
| Vård och omsorg           | 309        | 293        | 9 328         | 8 205         |
| I Västerås                | 265        | 243        | 28 835        | 20 474        |
| Övriga länet              | 348        | 357        | 23 642        | 22 432        |
| Övriga landet             | 126        | 93         | 6 244         | 4 359         |
| Orkester                  | 7          | 15         | 1 374         | 1 719         |
| Kammarmusik               | 149        | 65         | 6 059         | 3 989         |
| Jazz                      | 71         | 67         | 4 079         | 5 141         |
| Folkmusik                 | 32         | 34         | 3 059         | 3 377         |
| Kör                       | 0          | 10         | 0             | 1 518         |
| Dans                      | 31         | 24         | 4 230         | 2 739         |
| Musikteater               | 166        | 108        | 14 967        | 9 873         |
| Övrigt                    | 283        | 370        | 25 056        | 18 909        |

# Festivaler och konsertserier

Västmanlandsmusiken har under året varit medarrangör eller medfinansiär i flera festivaler: till exempel *Norberg-festival*, *Ängelsbergs festdagar* och *Västerås Cityfestival*.

Västmanlandsmusiken stödjer också en rad lokalt förankrade ideella föreningar som producerar konsert-

serier och annan musikalisk verksamhet. Här kan nämnas Jazzligan i Fagersta, Sala Jazzklubb, Jazzens Vänner i Västerås, Arboga Musikförening, Kammarmusikföreningarna i Skinnskatteberg, Köping och Västerås samt länets samtliga kulturförvaltningar.

# Västmanlandsmusiken som medfinansiär och projektägare

Västmanlandsmusiken har stor betydelse som medfinansiär av festivaler, konserter och andra musik- och dansprojekt. Detta bidrar i hög grad till att andra finansiärer, såväl offentliga som privata, går in med ekonomiskt stöd. Västmanlandsmusikens stöd medverkar också till att stora ideella arbetsinsatser mobiliseras. Denna effekt är särskilt tydlig inom *Ett kulturliv för alla* där Västmanlandsmusiken och länets kommuner

tillsammans skapar ett brett och varierat utbud av professionella musik- och dansproduktioner.

Från Statens Musikverk har bidrag erhållits till två projekt: *Internationell kammarmusik i Sverige, år 2* (i samarbete med Kammarmusikförbundet, Smålands musik och teater, Kalmar läns musikstiftelse och Musik i Gävleborg) och *Arrangörsutveckling Norbergfestival, år 2*, i samarbete med Elektronmusikstudion EMS.

# Nutida konstmusik

Västmanlandsmusiken har ett viktigt åtagande för att främja den nutida konstmusiken. Genom Västerås Sinfonietta bidrar organisationen till att ny musik beställs och uruppförs. Orkestern strävar efter att alltid ge utrymme i sina konsertprogram åt nutida musik.

Länsmusiken presenterar den samtida dansen vilken ofta arbetar med nutida kompositörer av både orkestrala och elektroniska verk. Under året har länsmusiken

haft samarbeten med septetten Norrbotten Neo som specialiserat sig på nutida konstmusik och har nära samarbeten med nutida kompositörer.

Västmanlandsmusiken stödjer tre långsiktiga projekt: *Norbergfestival*, *Uruppförandeklubben URUK* samt *Nya Perspektiv*. Den förstnämnda är ett prioriterat utvecklingsområde i den regionala kulturplanen.

# Västerås Sinfonietta

All musik som orkestern framför ska ha en hög konstnärlig kvalitet. Produktioner för barn och unga har en självklar plats i repertoaren, liksom den nya musiken. Jämställdheten är en aspekt som alltid är närvarande i programarbetet. En ständig utmaning är att utveckla konsertformen så att vi kan nå nya publikgrupper.

## Utökad verksamhet

Genom utökad bidragsram från Västerås stad kunde anställningsgraden för musikerna i Västerås Sinfonietta höjas från 50 till 60 %. Det har inneburit fler konserter, tid till personalutvecklingsarbete och en ökad positiv känsla hos musikerna. Kärnverksamheten är de elva torsdagskonserterna och sex lördagskonserterna med ett varierat konsertutbud och spännande solister och dirigenter.

## Nya grepp för att möta unga

Sinfoniettan har en omfattande verksamhet för barn och unga. Under året har orkestern gjort klassrumsbesök kallade *Hej klassrum* med ensembler, genomfört flera evenemang där skolklasser suttit in i orkestern, *Mitt i musiken*, och för andra året fullbordat höstlovsorkester med unga musiker från hela länet. Två lyckade skolkonsertveckor gavs; *Musik i alla väder* för lågstadiet och på hösten *Score*, dataspelskonsert för högstadiet. *Score* gjordes även i två offentliga konserter som drog en stor publik av unga i åldern 18-30 år som vi annars har svårt att nå.

## Nya spelplatser

Västerås Sinfonietta har vid flera tillfällen konserterat på olika platser i Västerås stadsdelar; Råby, Erikslunds köpcentrum och Skiljebo. Dessutom medverkade Sinfoniettan vid nationaldagsfirande med allsångskonsert på Djäkneberget. I länet har blås och brass spelat i Fagersta och Köping och produktionen *KIRA – i huset där jag bor* gavs i Sala.

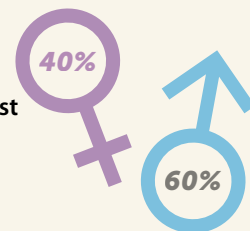
I september framfördes Verdis berömda requiem tillsammans med Dalasinfoniettan och två lokala körer. Radiosymfonikerna gästspelade i november. Dessutom genomfördes flera samproduktioner med Musikhögskolorna i Stockholm, Örebro och kammarmusikprogrammet vid Mälardalens högskola. De traditionella

julkonserterna med Fryxellska skolans musikklasser och en abonnemangskonsert med en ung cellostrjarna avslutade året.

## Målinriktat arbete med jämställdhet

Jämställdheten mellan män och kvinnor beaktas under kommande tre år genom:

- Att konsertprogrammen besätts med högst 85 % manliga och lägst 15 % kvinnliga dirigenter.
- Att programrådet är jämställt.
- Att vid nybeställning av musik beställa högst 75 % av män och lägst 25 % av kvinnor.
- Att vid rekrytering av solister eftersträva jämn könsfördelning.



Orkestern är fördelad 40/60, kvinnor/män. Provspelningar sker bakom skärm, vilket innebär att den bästa musikern vinner oberoende av kön.

## Västerås Musiksällskap – Sinfoniettas vänförening

Västerås Sinfonietta har ett tätt samarbete med sin vänförening, Västerås Musiksällskap. Föreningen hjälper till med bemanning av informationsbord vid konserter och medfinansierar publikträffarna med musikvetaren Birgitta Huldt som genomförs före varje torsdagskonsert. Alla abonnenter i Sinfoniettas abonnemangsserier är automatiskt medlemmar i Västerås Musiksällskap.

## Västerås Sinfonietta

|                                    | Evenemang |           | Publik        |               |
|------------------------------------|-----------|-----------|---------------|---------------|
|                                    | 2013      | 2012      | 2013          | 2012          |
| <b>Västerås Sinfonietta totalt</b> | <b>52</b> | <b>50</b> | <b>24 989</b> | <b>20 838</b> |
| Barn och ungdom                    | 10        | 16        | 2 489         | 3 725         |
| Västerås                           | 44        | 42        | 20 543        | 18 158        |
| - varav torsdagsserien             | 11        | 11        | 7 157         | 6 546         |
| - varav lördagsserien              | 4         | 5         | 2 603         | 2 732         |
| Övriga länet                       | 4         | 2         | 163           | 357           |
| Övriga landet                      | 4         | 6         | 1 794         | 2 323         |

# Västerås Konserthus

## Konserthus i ständig rörelse!

Västmanlandsmusiken fyller Västerås Konserthus med musik och dans på flera sätt. Med länsmusikmedel säkerställs bredd och hög professionell kvalitet inom kammarmusik, folk- och världsmusik, jazz, nutida konstmusik, klubbmusik för unga vuxna samt program för barn och unga. Genom samarbete inom Dansnät Sverige erbjuds professionella dansföreställningar på hög internationell nivå.

Med orkestermedel bedrivs en omfattande orkesterverksamhet med abonnemangskonserter, trettondagskonsert, konserter för skolelever och familjekonserter. Genom samarbete med lokala ideella arrangörer samt med kulturskolan ökar den musikaliska bredden ytterligare och stärker den lokala förankringen. Uthyrning av stora salen till kommersiella produktionsbolag ger slutligen publiken möjlighet att möta Sveriges bästa artister inom populärmusikfältet samtidigt som det ger viktiga intäkter för organisationen.

Gensvaret från både publik och artister för denna strategi är starkt. Det balanserade utbudet som kombinerar genremässig bredd med hög kvalitet har gjort Västerås Konserthus till ett av Sveriges bästa.

Under 2013 har arbetet för att locka en publik av unga vuxna intensifierats. Västmanlandsmusiken lanserade under hösten, tillsammans med Aros Congress Center, Konserthusets nya klubbscen med konserter för stående publik. Såväl Konserthusets stora foajé som Aros Congress Centers evenemangshall har använts för klubbscensakter, där tyngdpunkten ligger på hiphop, hårdrock, elektronisk musik och rock.

Sammanlagt har Konserthuset erbjudit 208 offentliga evenemang för drygt 75 000 besökare.

## Konserthusets Vänner

Konserthusets Vänner är en ideell förening som stödjer verksamheten i Konserthuset både ekonomiskt och praktiskt. Det mycket goda samarbetet fortsatte under 2013 och föreningen gav bland annat bidrag till Konserthusets programtidning och till en widescreen-projektor i stora salen.

Vänföreningen samarbetade under våren med Kulturstiftelsen Arty i ett arrangemang för sponsorföretag i samband med en Miss Li-konsert. Ett årskalas arrangerades i september i anslutning till en konsert med Louise Hoffsten. Konserthusets Vänner delade ut 2013 års ungdomsstipendium till musikanten Gustav Sobel.

Vänföreningen hade i december 2013 cirka 430 medlemskap, varav närmare tioalet företag och föreningar samt 32 sponsrande företag.

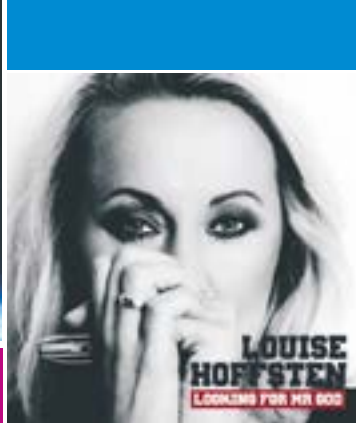
## Västerås Konserthus totalt

|                                    | Evenemang  |            | Publik        |               |
|------------------------------------|------------|------------|---------------|---------------|
|                                    | 2013       | 2012       | 2013          | 2012          |
| <b>Västerås Konserthus totalt</b>  | <b>208</b> | <b>238</b> | <b>75 693</b> | <b>84 055</b> |
| Varav lokala musiklivet            | 47         | 76         | 11 042        | 18 766        |
| Samarbete inom Västmanlandsmusiken | 146        | 101        | 43 520        | 27 744        |
| Helt externa arrangemang           | 62         | 61         | 32 173        | 37 545        |
| Orkester                           | 50         | 45         | 19 452        | 19 306        |
| Kammarmusik                        | 24         | 28         | 1 446         | 2 057         |
| Jazz                               | 22         | 25         | 4 856         | 4 559         |
| Folkmusik                          | 3          | 12         | 391           | 1 441         |
| Kör                                | 3          | 6          | 710           | 2 105         |
| Dans                               | 9          | 18         | 1 558         | 3 413         |
| Musikteater                        | 17         | 28         | 7 968         | 10 261        |
| Övrigt                             | 80         | 76         | 39 312        | 40 913        |

\*) Statistiken inkluderar evenemang redovisade av Länsmusiken och Västerås Sinfonietta.



Norrbottnen NEO



Lill Lindfors & Anders Linder



Familjeföreläsning:  
Hallå 42



Västerås Sinfonietta & Västerås Musikklasser vid Fryxellska skolan



Tarabband



Västerås Sinfonietta & Dame Evelyn Glennie



After Dark

Malena Ernman



Medina

Kira - i huset där jag bor  
Västerås Sinfonietta & Charlotte Engelkes  
Anders Nilsson: Kira (uruppförande)



Elias String Quartet



KLUBB SCEN

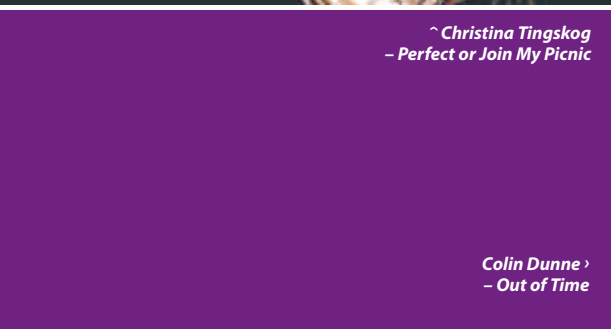
Looptroop Rockers



Ungt, kreativt kollektiv som arrangerar kulturella evenemang i Konserthuset



Awake Love Orchestra



Christina Tingskog - Perfect or Join My Picnic



Colin Dunne - Out of Time



# Ekonomisk översikt

## Årets resultat

Året uppvisar ett positivt resultat om 1,1 Mkr. Prognosen i augusti pekade mot ett årsresultat om 0,2 Mkr. Västmanlandsmusikens budget 2013 byggde på ett balanserat resultat 0.

## God ekonomisk hushållning

God ekonomisk hushållning handlar om ekonomistyrning både i ett kortare och i ett längre tidsperspektiv. Västmanlandsmusiken skapar god ekonomisk hushållning genom att verksamheten bedrivs ändamålsenligt och kostnadseffektivt. Det övergripande målet är därför att säkerställa att de finansiella resurserna i högsta möjliga grad styrs till verksamheten.

En ny, effektivare styrmodell har under hösten 2013 tagits fram. Syften med den nya modellen har varit att säkerställa så långt det är möjligt att Västmanlandsmusiken möter framtida ekonomiska förutsättningar och långsiktiga åtaganden med fortsatt ekonomi i balans, att de finansiella resurserna i högsta möjliga grad styrs till verksamheten samt att stärka styrning, uppföljning och utvärdering av de finansiella resurserna.

Vår verksamhetsplan utgår från Överenskommelse med huvudmännen. I verksamhetsplanen fastställda mål följs upp under året med en kvantitativ uppföljning i den nationella kulturdatabasen samt en kvalitativ uppföljning som rapporteras till våra huvudmän.

För att säkerställa god ekonomisk hushållning finns ett av styrelsen fastställt finansiellt mål på 1 % av huvudmannabidraget, något som uppnåtts med råge.

## Balanskravet

Balanskravet gäller på samma sätt för ett kommunalförbund som för en kommun. Genom ett tillägg i kommunallagen har kommunerna från den 1 januari 2013 möjlighet att införa en resultatutjämningsfond. Förbundsstyrelsen har därför beslutat att inrätta en resultatutjämningsreserv samt riktlinjer för den övergripande resultathanteringen.

## Balanskravsutredning (Belopp i mkr)

|                                                 |            |
|-------------------------------------------------|------------|
| Årets resultat enl resultaträkningen            | 1,1        |
| Avgår reavinster, övr jämförelsestörande poster | 0          |
| <b>Resultat enligt statens balanskrav</b>       | <b>1,1</b> |

## Resultathantering

I Västmanlandsmusikens nya principer för den övergripande resultathanteringen anges att den del av resultatet enligt balanskravsutredningen som överstiger 1 % av huvudmannabidrag tillförs resultatutjämningsreserven som en öronmärkt del av eget kapital.

|                                               |            |
|-----------------------------------------------|------------|
| Resultat enligt statens balanskrav            | 1,1        |
| Avgår finansiellt mål 1 % av huvudmannabidrag | - 0,3      |
| <b>Utrymme för resultatdisposition</b>        | <b>0,8</b> |



### Finansiella nyckeltal

|                              | 2009 | 2010 | 2011 | 2012 | 2013  |
|------------------------------|------|------|------|------|-------|
| Eget kapital, Mkr            | 1,7  | 1,7  | 1,7  | 2,4  | 3,5   |
| Årets resultat, Mkr          | 0    | 0    | 0    | 0,8  | 1,1   |
| Verksamhetens intäkter, Mkr  | 60,0 | 61,9 | 64,1 | 65,9 | 68,5  |
| Bidrag från huvudmän         | 23,6 | 23,7 | 25,8 | 27,0 | 30,0  |
| Verksamhetens kostnader, Mkr | 60,0 | 61,2 | 63,8 | 65,2 | 67,6  |
| Investeringar, Mkr           | 0,4  | 0,8  | 0,3  | 0,3  | 0,1   |
| Kassalikviditet, %           | 72,2 | 67,0 | 76,2 | 86,4 | 107,9 |
| Soliditet, %                 | 8,6  | 9,3  | 9,8  | 8,0  | 10,5  |

Not: *Kassalikviditeten* visar omsättningstillgångar minus varulager i förhållande till kortfristiga skulder.  
*Soliditeten* visar eget kapital i förhållande till de totala tillgångarna.

| <b>Resultaträkning</b> <i>(Belopp i tkr)</i>                    | <i>Not</i> | <i>Budget</i>   |                 |                 |
|-----------------------------------------------------------------|------------|-----------------|-----------------|-----------------|
| <b>Verksamhetens intäkter</b>                                   | <i>1</i>   | <b>2013</b>     | <b>2012</b>     | <b>2013</b>     |
| Statsanslag                                                     |            | 14 717          | 14 321          | 14 288          |
| Stads-/Landstingsanslag                                         |            | 29 988          | 27 002          | 30 020          |
| Övriga bidrag                                                   |            | 601             | 684             | 175             |
| Produktionsintäkter                                             |            | 23 189          | 23 882          | 24 700          |
| <b>Summa intäkter</b>                                           |            | <b>68 495</b>   | <b>65 889</b>   | <b>69 183</b>   |
| <b>Verksamhetens kostnader</b>                                  |            |                 |                 |                 |
| Personal, löner m m                                             |            | - 13 677        | - 12 495        | - 14 082        |
| Övriga personalkostnader                                        |            | - 5 152         | - 3 969         | - 7 150         |
| Produktionskostnader                                            |            | - 33 246        | - 32 140        | - 32 263        |
| Lokalkostnader                                                  |            | - 13 616        | - 14 392        | - 13 857        |
| Övriga kostnader                                                |            | - 1 552         | - 1 755         | - 1 460         |
| Avskrivningar av materiella<br>anläggningstillgångar            | <i>2</i>   | - 392           | - 469           | - 471           |
| <b>Summa kostnader</b>                                          |            | <b>- 67 635</b> | <b>- 65 220</b> | <b>- 69 283</b> |
| Verksamhetsresultat                                             |            | 860             | 669             | -100            |
| <b>Resultat från finansiella investeringar</b>                  |            |                 |                 |                 |
| Nedskrivning/återföring av finansiella<br>anläggningstillgångar |            | 101             | -101            | 0               |
| Finansiella intäkter                                            |            | 163             | 234             | 100             |
| Finansiella kostnader                                           |            | - 20            | - 44            | 0               |
| <b>Summa resultat från finansiella investeringar</b>            |            | <b>244</b>      | <b>89</b>       | <b>100</b>      |
| Resultat efter finansiella poster                               |            | 1 104           | 758             | 0               |
| <b>Årets resultat</b>                                           |            | <b>1 104</b>    | <b>758</b>      | <b>0</b>        |

**BALANSRÄKNING** (Belopp i tkr)

| <b>TILLGÅNGAR</b>                            | <i>Not</i> | <b>2013</b>   | <b>2012</b>   |
|----------------------------------------------|------------|---------------|---------------|
| <b>Anläggningstillgångar</b>                 |            |               |               |
| <b>Materiella anläggningstillgångar</b>      | 2          |               |               |
| Inventarier, verktyg och installationer      |            | 1 143         | 1 277         |
| <b>Finansiella anläggningstillgångar</b>     |            |               |               |
| Andra långfristiga värdepappersinnehav       |            | 0             | 4 899         |
| <b>Summa anläggningstillgångar</b>           |            | <b>1 143</b>  | <b>6 176</b>  |
| <b>Omsättningstillgångar</b>                 |            |               |               |
| <b>Kortfristiga fordringar</b>               |            |               |               |
| Kundfordringar                               |            | 12 888        | 12 000        |
| Övriga kortfristiga fordringar               |            | 2 221         | 1 995         |
| Förutbetalda kostnader och upplupna intäkter | 3          | 3 657         | 4 299         |
|                                              |            | <b>18 766</b> | <b>18 294</b> |
| <b>Kortfristiga placeringar</b>              |            |               |               |
| Andra kortfristiga värdepappersinnehav       |            | 10 123        | 4 822         |
| <b>Kassa och bank</b>                        |            | 3 360         | 799           |
| <b>Summa omsättningstillgångar</b>           |            | <b>32 249</b> | <b>23 915</b> |
| <b>Summa tillgångar</b>                      |            | <b>33 392</b> | <b>30 091</b> |



| <b>BALANSRÄKNING</b> (Belopp i tkr)          |            |               |               |
|----------------------------------------------|------------|---------------|---------------|
| <b>Eget kapital och skulder</b>              | <i>Not</i> | <b>2013</b>   | <b>2012</b>   |
| <b>Fritt eget kapital</b>                    |            |               |               |
| Balanserade vinstmedel                       |            | 2 409         | 1 651         |
| Årets resultat                               |            | 1 104         | 758           |
|                                              |            | 3 513         | 2 409         |
| <b>Summa eget kapital</b>                    |            | <b>3 513</b>  | <b>2 409</b>  |
| <b>Kortfristiga skulder</b>                  |            |               |               |
| Leverantörsskulder                           |            | 5 339         | 7 058         |
| Övriga kortfristiga skulder                  |            | 3 234         | 2 861         |
| Upplupna kostnader och förutbetalda intäkter | 4          | 21 306        | 17 763        |
| <b>Summa kortfristiga skulder</b>            |            | <b>29 879</b> | <b>27 682</b> |
| <b>Summa eget kapital och skulder</b>        |            | <b>33 392</b> | <b>30 091</b> |
| Ställda säkerheter                           |            | <i>Inga</i>   | <i>Inga</i>   |
| Ansvarsförbindelser                          |            | <i>Inga</i>   | <i>Inga</i>   |

## KASSAFLÖDESANALYS

| <b>Den löpande verksamheten</b>                                                            | <b>2013</b>   | <b>2012</b>  |
|--------------------------------------------------------------------------------------------|---------------|--------------|
| Rörelseresultat före finansiella poster                                                    | 860           | 669          |
| Avskrivningar                                                                              | 392           | 469          |
| Övriga ej likviditetspåverkande poster                                                     | 0             | - 765        |
| Erhållen ränta                                                                             | 163           | 234          |
| Justering av anläggningstillgångar                                                         | -130          | 0            |
| Erlagd ränta                                                                               | - 20          | - 45         |
| <b><i>Kassaflöde från den löpande verksamheten före förändringar av rörelsekapital</i></b> | <b>1 265</b>  | <b>562</b>   |
| <b>Kassaflöde från förändringar i rörelsekapital</b>                                       |               |              |
| Minskning (+)/ökning (-) av kundfordringar                                                 | - 888         | - 6 819      |
| Minskning (+)/ökning (-) av övriga kortfristiga fordringar                                 | 416           | - 4 514      |
| Minskning (-)/ökning (+) av leverantörsskulder                                             | - 1 719       | 4 813        |
| Minskning (-)/ökning (+) övriga kortfristiga skulder                                       | 3 916         | 6 013        |
| <b><i>Kassaflöde från den löpande verksamheten</i></b>                                     | <b>1 725</b>  | <b>55</b>    |
| <b>Investeringsverksamheten</b>                                                            |               |              |
| Investeringar i materiella anläggningstillgångar                                           | - 127         | - 312        |
| Avyttring av långfristiga värdepappersinnehav                                              | 5 000         | 0            |
| <b><i>Kassaflöde från investeringsverksamheten</i></b>                                     | <b>4 873</b>  | <b>- 312</b> |
| <b>Förändring av likvida medel</b>                                                         | <b>7 863</b>  | <b>- 257</b> |
| Likvida medel vid årets början                                                             | 5 620         | 5 877        |
| <b>Likvida medel vid årets slut</b>                                                        | <b>13 483</b> | <b>5 620</b> |

# Noter

## Not 1 Redovisnings- och värderingsprinciper

Kommunalförbundet Västmanlandsmusikens delårsrapport har upprättats enligt Bokföringslagen, Kommunallagen, Kommunal redovisningslag samt god redovisningssed.

Huvudprinciper för värdering av tillgångar, skulder och eget kapital är följande.

**Fordringar** redovisas till det belopp, som efter individuell bedömning beräknas bli betalt.

**Materiella anläggningstillgångar** redovisas till anskaffningsvärde minskat med avskrivningar enligt plan. Linjär avskrivningsmetod används för samtliga typer av materiella tillgångar.

Ändring av redovisningsprinciperna gällande materiella anläggningstillgångar anskaffade 2013 gäller anskaffningsvärde på minst halva prisbasbelopp och en ekonomisk livslängd överstigande tre år.

**Likvida medel** är redovisade till nominellt värde.

**Skulder** är redovisade till de faktiska värdena av kända skulder.

**Periodisering** av inkomster och utgifter har skett enligt god redovisningssed.

### Följande avskrivningstider tillämpas:

|                                         |         |
|-----------------------------------------|---------|
| Inventarier, verktyg och installationer | 5-10 år |
| Instrument                              | 5-20 år |
| Datorer                                 | 3 år    |

| Not 2 Inventarier, verktyg och installationer | 2013           | 2012           |
|-----------------------------------------------|----------------|----------------|
| <b>Ingående anskaffningsvärden</b>            | <b>8 585</b>   | <b>8 273</b>   |
| <b>Årets förändringar</b>                     |                |                |
| - Justering ack anskaffningsvärde             | - 229          | 0              |
| - Inköp                                       | 127            | 312            |
| - Utrangering                                 | - 2 750        | 0              |
| Utgående ackumulerade anskaffningsvärden      | 5 733          | 8 585          |
| <b>Ingående ack avskrivningar</b>             | <b>- 7 308</b> | <b>- 6 839</b> |
| <b>Årets förändringar</b>                     |                |                |
| - Justering ack avskrivningar                 | 370            | 0              |
| - Återföring ack avskrivningar uttrangering   | 2 740          | 0              |
| - Avskrivningar                               | - 392          | - 469          |
| Utgående ackumulerade avskrivningar           | - 4 590        | - 7 308        |
| <b>Utgående restvärde enligt plan</b>         | <b>1 143</b>   | <b>1 277</b>   |

Anm: Ingående anskaffningsvärden och ackumulerade avskrivningar har justerats med hänsyn till värden i anläggningsregister.

**Not 3 Förutbetalda kostnader och upplupna intäkter**

|                                      | <b>2013</b>  | <b>2012</b>  |
|--------------------------------------|--------------|--------------|
| Förutbetalda hyror                   | 3 087        | 3 087        |
| Övriga förutbetalda kostnader        | 477          | 150          |
| Fordran på huvudmännen avseende hyra | 0            | 614          |
| Beräknad fordran löneskatt           | 0            | 82           |
| Upplupna intäkter                    | 93           | 366          |
| <b>Summa</b>                         | <b>3 657</b> | <b>4 299</b> |

**Not 4 Upplupna kostnader och förutbetalda intäkter**

|                           | <b>2013</b>   | <b>2012</b>   |
|---------------------------|---------------|---------------|
| Upplupna löner            | 588           | 0             |
| Upplupna semesterlöner    | 786           | 783           |
| Upplupna sociala avgifter | 431           | 356           |
| Upplupna kostnader        | 1 550         | 2 038         |
| Förutbetalda intäkter     | 17 951        | 14 586        |
| <b>Summa</b>              | <b>21 306</b> | <b>17 763</b> |

# Styrelse och ledning 2013

Västmanlandsmusiken är ett kommunalförbund med Västerås stad (90 %) och Landstinget Västmanland (10 %) som huvudmän. Västmanlandsmusikens styrelse hämtas ur fullmäktige för Västerås stad och Landstinget Västmanland. Västerås har fem ledamöter och landstinget två, samt lika många ersättare vardera. Ordförande samt 1:e och 2:e vice ordförande utgör styrelsens arbetsutskott.

## Västerås Stad

### Ledamöter

Marita Öberg Molin (S), ordförande  
Lars Kallsäby (C), 2:e vice ordförande  
Ivar Pedersen (S)  
Signild Mörlin (MP)  
Caroline Högström (M)

### Ersättare

Irène Englund (S)  
Smajo Murguz (S)  
Karin Thorborg (V)  
Marcus Jacobson (M)  
Irene Hagström (M)

## Landstinget Västmanland

### Ledamöter

Sune Israelsson (S), 1:e vice ordförande  
Anita Westin Brodd (M)

### Ersättare

Barbara Conte (MP)  
Birgitta Spets (FP)

### Förtroendevalda Revisorer

Jörgen Eklund (S)  
Andreas Porswald (MP)

## Marita Öberg Molin (S)

Ordförande i Västmanlandsmusikens styrelse sedan 1 januari 2011. Marita Öberg Molin har varit verksam som fritidspolitiker inom kulturområdet under många år, mesta tiden som ordförande i Kultur-, idrotts- och fritidsnämnden.

## Dag Celsing

Direktör för Västmanlandsmusiken sedan 1 april 2010, dessförinnan programchef i Västerås Konserthus 2001-2010.

## Ledningsgrupp

Utöver direktör Dag Celsing ingår orkesterchef Rikard Gateau, kommunikationschef Michael Käck, ekonomichef Jana Petersson, planeringschef Jennie Wilhelmsson.



Marita Öberg Molin



Sune Israelsson



Lars Kallsäby



Ivar Pedersen



Signild Mörlin



Caroline Högström



Anita Westin Brodd



Irène Englund



Smajo Murguz



Karin Thorborg



Marcus Jacobson



Irene Hagström



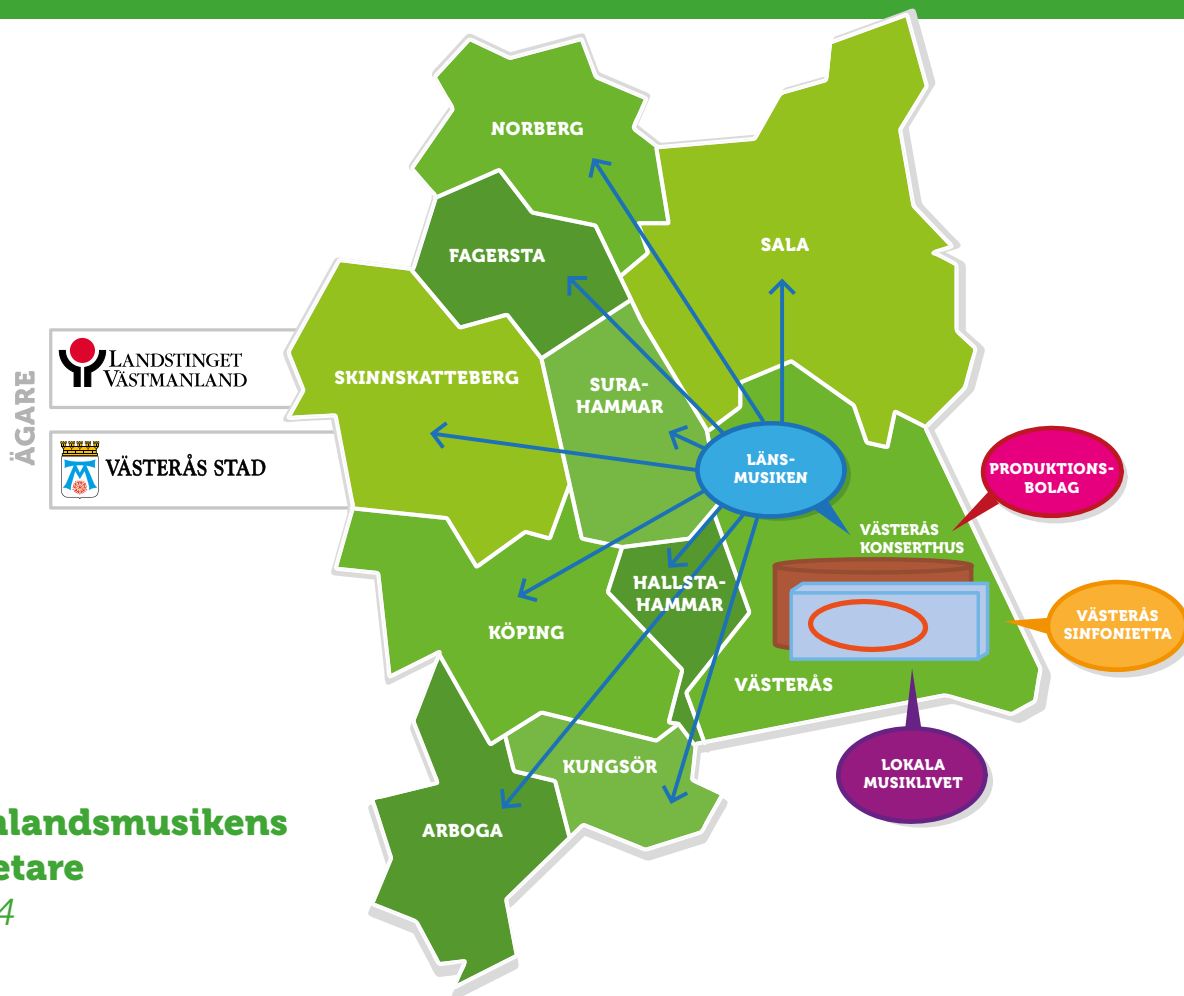
Barbara Conte



Birgitta Spets



# Verksamheten i bild och medarbetare



## Västmanlandsmusikens medarbetare

April 2014

**Dag Celsing**  
Direktör

**Kommunikation & Marknad**  
**Michael Käck**  
Kommunikationschef

**Elizabeth Genberg**  
Marknadsförare  
/grafisk formgivare

**Susanne Widsell**  
Marknads-kommunikatör

**Bernt Lagerkvist**  
Vaktmästare

**Ekonomi & Administration**  
**Jana Petersson**  
Ekonomichef

**Anki Åkeberg**  
Ekonomiassistent

**Kajsa Ytterberg**  
Produktionskoordinator

**Länsmusiken**  
**Jennie Wilhelmsson**  
Planeringschef

**Björn Eriksson**  
Musikproducent

**Anna-Karin Fredriksson**  
Danskonsulent

**Kella Næslund**  
Producent

**Leif Östlund**  
Barn- och ungdomsproducent

**Jesper Jelse**  
Musikproducent  
(projekt)

**Västerås Sinfonietta**  
**Rikard Gateau**  
Orkesterchef

**Anna Eneroth**  
Orkesterinspicient

**Ingela Ader**  
Orkesterassistent/  
notbibliotekarie

**Violin I**  
**Daniel Frankel**  
(1:e konsertmästare)

**Håkan Wikström**  
(2:e konsertmästare)

**Ingrid Lindström**

**Camilla Langelaar**

**Friederike Vesper**

**Johan Morén**

**Violin II**  
**Mikael Crafoord**  
(stämledare)

**Joan Faigen**  
(alt. stämledare)

**Benny Bentlöv**

**Eva-Lena Rydh Bentlöv**

**Christer Norrman**

**Viola**  
**Andréa Elgström Bergman**  
(stämledare)

**Örjan Högberg**  
(alt. stämledare)

**Karin Ebersten**

**Sofia Hansen**

**Violoncell**  
**Samuel Coppin**  
(stämledare)

**Agneta Ölund**  
(alt. stämledare)

**Maud Hessérus**

**Kontrabas**  
**Mats Sindenius**  
(stämledare)

**Maria Frankel**  
(alt. stämledare)

**Flöjt**  
**Vakant**  
(stämledare)

**Helena Granberg**  
(alt. stämledare)

**Oboe**  
**Johan Nilsson**  
(tjl) (stämledare)

**Verity Gunning**  
(vik) (stämledare)

**Anders Berglund**  
(alt. stämledare)

**Klarinett**  
**Emil Jonason**  
(stämledare)

**Lotta Petterson van den Poel**  
(alt. stämledare)

**Fagott**  
**Are Lauritzen**  
(stämledare)

**Vakant**  
(alt. stämledare)

**Valthorn**  
**Johan Ahlin**  
(stämledare)

**Ida Freij**  
(alt. stämledare)

**Trumpet**  
**John Axelsson**  
(stämledare)

**Jörgen Arnesen**  
(alt. stämledare)

**Pukor och slagverk**  
**Urban Grip**  
(stämledare)

**Västerås Konserthus**  
**Per Andersson**  
Scenproduktionschef

**Ulf Kahlin**  
Fastighetsansvarig/  
tekniker

**Emil Hedin**  
Tekniker

**Stefan Sellstedt**  
Tekniker

**Marcus Ed Wrigsell**  
Tekniker

